

- 9 位專業行內人
- 448 幅詳細圖解
- 114 段影片一掃即睇
- 193 條常見問題 Q&A

家居維修翻新 50 問



最地道

陳以璇、鄧世民 合著

4 大家居 DIY 範疇：

緊急維修——打風淤塞十萬火急
改善環境——滅蟲隔音住得安心
增添設備——更大空間更多裝置
美化家居——換色翻新添幸福感

強大師傅陣容悉心指導：

- 裝修工程項目總監
- 室內設計顧問
- 一級水喉匠
- 鋁窗技術顧問
- 窗簾設計師

教你邊度入手
最佳工具、
避免跌入
犯錯位！



「唔識就畀錢人換，識就好簡單，只要肯學，你都可以輕鬆打造 Dream House！」



目錄

第一章 緊急維修篇

1.1 第一部份：水患

- 問題 1：打風窗邊不斷滲水，怎樣可以即時打救？ 7
- 問題 2：水龍頭邊一開水就不斷滲出水，怎麼辦？ 11
- 問題 3：浴室門框邊霉爛，是發生甚麼事？ 18
- 問題 4：企缸去水位 / 洗手盆去水很慢，怎麼辦？ 22
- 問題 5：座廁淤塞，怎麼辦？ 26
- 問題 6：分體式冷氣機不停在風口位滴水，怎麼辦？ 30
- 問題 7：窗口式冷氣機室外滴水被投訴，可以自己處理嗎？ 33
- 問題 8：樓下冷氣太大，木地板不斷有水珠冒出，很怕地板會發霉，怎麼辦？ 34
- 問題 9：天、地、牆有滲漏，如何找出滲漏位置？ 38

1.2 第二部份：五金

- 問題 1：鎖匙斷在門鎖內，怎麼辦？ 41
- 問題 2：鐵閘鎖壞了，我在室內怎麼辦？ 44
- 問題 3：大門不能順暢地鎖門開門，怎麼辦？ 46
- 問題 4：螺絲滑牙和生鏽，可以怎樣拆除？ 49

第二章 改善家居維修篇

2.1 第一部份：傢俬

- 問題 1：木傢俬被刮花，可以修補嗎？ 53
- 問題 2：蝴蝶餐枱腳鬆，有甚麼方法鎖實？ 58

2.2 第二部份：電器

- 問題 1：風扇不涼，可以自行修理嗎？ 61
- 問題 2：電器失靈，可以怎麼辦？ 64
- 問題 3：USB 插頭失靈，我可以自行更換蘇面嗎？ 66
- 問題 4：抽氣扇已經非常殘舊，我可以自行更換嗎？ 70
- 問題 5：路由器在客廳，睡房經常收不到 Wi-Fi，怎樣可以改善？ 74
- 問題 6：假天花燈燒了，需要把假天花拆開才能換嗎？ 76
- 問題 7：LED 光管要點換？ 79

2.3 第三部份：清潔

- 問題 1：很多甲由怎麼辦？有辦法全部滅除嗎？ 82
- 問題 2：洗手盤邊的玻璃膠已發霉 / 浴磁磚膠邊已掉，怎麼辦？ 85
- 問題 3：抽油煙機應該怎樣洗？ 88
- 問題 4：膠紙漬很難除掉，有甚麼方法快速除掉？ 90
- 問題 5：座廁水箱不止水，是發生甚麼問題？ 92

2.4 第四部份：空間

- 問題 1：房間隔音太差，可以做甚麼改善？ 96
- 問題 2：不想手機再掉進床邊，應用甚麼方法？ 100
- 問題 3：西斜太難耐，究竟裝隔熱貼還是窗簾好？ 103
- 問題 4：牆身有裂縫，要怎樣填補？ 106

2.5 第五部份：五金

- 問題 1：趟門路軌不順，怎麼辦？ 111
- 問題 2：櫃門有罅隙不能緊閉，怎麼辦？ 113
- 問題 3：大門下墜不能關門，怎麼辦？ 116

第三章 增添家居設備篇

3.1 第一部份：增加收納空間

- 問題 1：想加層架在石屎牆上，應該怎樣做？ 121
- 問題 2：想加層架在浴室磁磚上，應該怎樣做？ 127

3.2 第二部份：更換／安裝電視機架

- 想更換／安裝電影機架，應該怎樣做？ 134

3.3 第三部份：安裝窗簾

- 想安裝窗簾，應該怎樣做？ 137

3.4 第四部份：增加浴室防滑

- 浴室太滑，想換防滑磚？ 140

3.5 第五部份：增加電位

- 想增加電位，應該怎樣做？ 142

3.6 第六部份：接駁枱燈

- 想接駁枱燈，應該怎樣做？ 149

3.7 第七部份：安裝無線燈掣

- 將電燈開關智能化 153

3.8 第八部份：安裝門鎖

- 想安裝門鎖，應該怎樣做？ 155

第四章 美化家居篇

4.1 第一部份：轉換牆身顏色

- 想轉換牆身顏色，應該怎樣做？ 163

4.2 第二部份：自製白板

- 想自製白板，應該怎樣做？ 174

4.3 第三部份：自製磁力牆

- 想自製磁力牆，應該怎樣做？ 177

4.4 第四部份：製作特色牆

- 想製作特色牆，應該怎樣做？ 180

4.5 第五部份：自製格子櫃

- 想自製格子櫃，應該怎樣做？ 187

4.6 第六部份：更換地板

- 想更換地板，應該怎樣做？ 190

《家居維修翻新 50 問》讀者購物優惠 192

問題 5

緊急指數：🕒🕒🕒🕒🕒

困難指數：🔧🔧



座廁淤塞，怎麼辦？ →

座廁淤塞，多數跟自己的使用習慣有關。最常導致淤塞的原因，是使用水溶性低的廁紙。有時不是即時淤塞，而是日積月累造成。通廁所的原理，不外乎「推」和「抽」，具體來說有三個方法：

方法	建議度
1 大量沖水暴力鎮壓	不建議
2 用泵抽出廁紙撈走	建議
3 密封座廁沖水谷走	建議

1 是網路流傳的方法，以大量的水猛烈倒入座廁 3-4 次，手動製造沖力推走淤塞物，雖然可行，但會產生大量濺出污水的衛生問題，故不建議使用。2 及 3 則是相對普遍且可行的方法，以下將會介紹流程。

→ 解決座廁淤塞方法 1：泵

🔧 準備工具：廁泵、手拉式廁所泵



1 利用廁泵對準去水口向下壓緊，杆保持垂直的抽送



2 撈走泵出雜物



3 測試沖水



4 如不成功，可改用更強力的手拉式廁泵，進行一樣的步骤

工具播台	廁泵	手拉式廁所泵	高壓式廁泵
原理	泵出堵塞物	泵出堵塞物	利用氣壓，衝擊堵塞物
用法	對準去水口向下壓緊	對準去水口上下抽動手把	上下抽動手把以儲存氣壓，再對準去水口釋出氣壓
售價	\$10-20	\$50	\$100-200

→ 解決座廁淤塞方法 2：通渠貼紙

🔧 準備工具：包裝網膜 / 通渠貼紙



1 撈走雜物



2 利用包裝網膜或通渠貼紙密封座廁 (確保黏緊，無隙縫)



3 利用沖水的氣壓把淤塞污物沖走



問問

裝修佬

1. 座廁經常淤塞，通常是甚麼原因？

答：如果經常淤塞，排除用家使用不水溶廁紙，或間中傾倒雜物落座廁的用家因素，很大機會跟喉路有關，有可能是座廁曾經大幅改位。

2. 氣泵和專業氣泵的分別是甚麼？

答：使用氣泵進行抽送必須整個氣泵抽出，力度較弱；專業氣泵能夠在泵咀緊貼廁所洞的情況下利用手柄進行推拉，力度較強。

3. 密封座廁的專用產品是甚麼？可以用保鮮紙嗎？

答：可以搜尋「通渠貼紙」或「貼廁泵」。千萬不可以用保鮮紙，一定會漏氣，也有用家試過使用膠紙，失敗數次後才成功。



專業指導：

一級水喉匠李俊輝先生

延伸知識：

裝修佬提醒你



有些人會認為自行通渠不衛生，寧願找師傅。一般通渠費由數百元起，但若適逢節日和深夜，費用可能會幾倍起跳！

所以不妨配備一些簡便的通渠工具在家中，有問題時先自行 DIY 試驗吧。

怎樣選一個好座廁？

想選一個好座廁，別以為只需考慮形狀尺寸就足夠。經常接觸排泄物的座廁，最重要的莫過於保持座廁本體的潔淨及衛生程度。因此，選擇座廁還需要考慮它的防污能力、沖水能力，以及抗菌能力。以下為大家導覽：

American Standard – Acacia Supasleek 一體式座廁

此座廁外觀以一體式設計，除了外型更簡約，清潔時也更方便和徹底。除此以外，選購座廁時，可以特別留意它有沒有特別功能、技術及認證去確保潔淨及衛生程度，這款 Acacia Supasleek 座廁內含幾種技術，能做到以下三種要求。



防污能力：

Aqua Ceramic 是一種超親水技術，可防止污垢和深色污漬黏附著在陶瓷表面、進而使污垢從表面滑落。每次沖洗馬桶時，都能有效確保廢物被沖刷帶走，有效做到防污效果。

沖水能力：

Double Vortex 是一種比較新型的沖水技術，能夠在用水量比較少的情況下達至較高的沖水效能。漩渦式出水亦能減少污水飛濺，同時較傳統直沖式安靜。

抗菌能力：

座廁的抗菌能力，可以參考他們是否通過一些標準檢測認證，例如是 IMSL 檢測或貼有 SIAA LOGO 認證。

另外這座廁也自帶一種叫 ComfortClean 的抗菌技術。創新的陶瓷釉料，經燒製後長久於座廁，經實驗室測試證明可有效地抑制馬桶內的大腸桿菌滋生。

了解更多 Acacia Supasleek 一體式座廁：



裝修學院——座廁揀得好，細菌唔散佈



商品閱覽

問題 6

緊急指數：🕒🕒🕒🕒

困難指數：🔧

分體式冷氣機不停
在風口位滴水，
怎麼辦？



網上搜尋冷氣機滴水，其實可唔可以自己搞掂？小心呀！唔係一定得架。

出風位滴水，通常都係塞喉，又或者係喉管斜水不足。後者應請師傅重新安裝去水喉，一次過根治問題；至於前者是否可以 DIY，重點則在於是否能拆開機殼。

問題成因	對症下藥
1 斜水不足，日久積滯，導致去水倒流	重新安裝去水喉
2 日久積滯，喉管淤塞	用化滯丸／高壓水槍／高壓氣體疏通喉管

裝修佬提醒你



切勿使用鐵線／穿線帶疏通喉管，因為物料質地硬，有機會弄穿軟喉

→ 成因 1 解決方法：加裝水泵或使用化滯丸

🔧 準備工具：化滯丸

水泵法



斜水不足導致去水倒流



加裝水泵可根治問題（師傅施工約數千元）

化滯丸法



拆開機殼



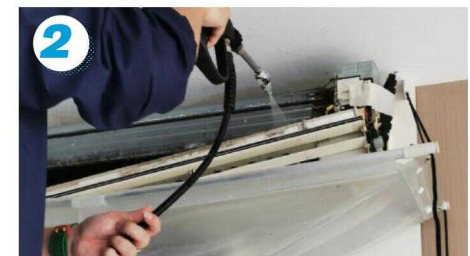
每次淤塞時利用化滯丸放置於去水口協助通去水（但無法根治）

→ 成因 2 解決方法：打通喉管

🔧 準備工具：高壓水槍



拆開機殼



利用高壓水槍清潔喉管



重新安裝機殼



問問 裝修佬

1. 用噴罐裝洗冷氣溶劑可以解決塞喉嗎？

答：不可以，溶劑溶解污物經去水喉去水，有機會造成淤塞。

2. 那是否不建議使用噴罐裝洗冷氣溶劑？

答：要視乎用途，如用於日常清洗，可以使用噴罐裝洗冷氣溶劑，但如用於通去水，則建議找專業人士徹底清潔。

3. 甚麼牌子的冷氣機殼較易拆？

答：對於師傅來說，大金冷氣的機殼較容易拆除。但新手拆（特別是老化的）冷氣機殼容易弄斷機殼榫位，令機身脫落，造成危機，所以不建議新手自行拆冷氣機殼。



專業指導：

盛世家居服務公司負責人 楊明霖先生

延伸知識：



冷氣清潔劑正確用法

裝修妹話你知—DIY 洗冷氣好 Easy



冷氣機清洗的三個層次+正確觀念

清洗冷氣機嘅唔同方法

裝修佬提醒你



冷氣清潔劑 VS 專業清洗服務比較

不同牌子的冷氣機拆殼方式不同，有些就算拆了殼都見不到去水喉，要托起機身尋找。不過不建議這樣做，一來用家未必能成功重新安裝，二來怕過程中影響到其他喉管，如果損壞雪種喉更會因小失大。

建議戶主可以在網上嘗試尋找相關型號的拆機殼視頻，如果找不到或發覺過程繁複危險，則應找專業公司進行通喉，過程中觀察拆殼方式，如有信心能夠駕馭，再考慮日後是否能以 DIY 方式解決塞喉問題。



問題 7

緊急指數：🕒

困難指數：🔧🔨

窗口式冷氣機室外滴水被投訴，可以自己處理嗎？



窗口冷氣機室外滴水被投訴，管理處上門警告，怎麼辦？

室外滴水是由於塵埃污物日積月累所造成的喉管淤塞。

專業師傅會拆出機身，使用高壓水槍通喉。那有沒有情況是戶主可以 DIY 做到的呢？

如果鋁窗可打開，伸手可以觸及去水喉，便可以鬆出喉管，利用吹氣或高壓水槍等方式通喉（見上篇）。

如果不能伸手觸及，為免發生危險，建議尋找有經驗的師傅處理。



專業指導：

盛世家居服務公司負責人 楊明霖先生

問題 2

緊急指數：🕒🕒🕒🕒🕒

困難指數：🔧🔧

鐵閘鎖壞了，我在室內怎麼辦？



鋼閘原裝鎖和鎖匙，很多時鋼水大多質量參差，一不小心扭斷鎖匙，又無法將斷匙拿出，出不到門口，怎麼辦？只要你在室內，那就不用怕。只要用螺絲批便可以簡單拆鎖，到五金店買一個鋼水好的鎖，都只是百多元，更可自己 DIY 動手安裝。

→ 解決鐵閘壞鎖方法：

🔧 準備工具：螺絲批



1 在室內，扭開鋼閘面的螺絲，打開面蓋



2 鬆出鎖匙匙膽螺絲，拿出鎖匙匙膽



3 到五金店配一模一樣的鎖匙匙膽



4 用相反方法安裝好鎖匙，測試過沒問題，便可以開閘，正常使用了

問問

裝修佬：

1. 我行了多間五金店都買不到這款鎖，怎麼辦？

答：只需到有鎖匠坐鎮的五金店便有售（不然他們如何維修？），不難找的啊！

2. 如果鋼閘沒有螺絲位，怎麼辦？

答：有些鋼閘用黏合的方式安裝面蓋，不利維修，而即使你破開閘蓋，也可能發現鎖匙匙膽已用焊接的方式裝死在閘上。如果發現無法 DIY 處理，那就只好找專業人士幫助了。因此，購買鋼閘時就應留意，不要只看花紋外觀啊。

3. 如果在門外壞鎖，那該怎麼辦？

答：門外也能開鎖，那就不是鎖了。再三緊記，一旦發現鎖有問題跡象便盡早處理，這就可以大大減少「無門口入」或找鎖匠維修的風險了。



專業指導：

鴻盛裝修工程公司項目總監 Ken Li

延伸知識：

當你拆開鋼閘面蓋後，發現匙匙膽螺絲藏在特別刁鑽的位置（如 L 形位），一般螺絲批無法扭鬆螺絲。打算找專業人士幫助嗎？其實只需一個小小 DIY 工具就可以解決問題！



棘輪扳手



棘輪扳手是一款適合在狹隘空間使用的扳手，可以套在螺絲上轉動螺絲。一般棘輪扳手套螺絲位分為兩種，可接駁不同大小的駁頭或本身可調校套位的大小。兩款均可在一般五金舖買到，價錢由 \$100 以下起，也是一款非常值得持有的 DIY 工具！

問題 2

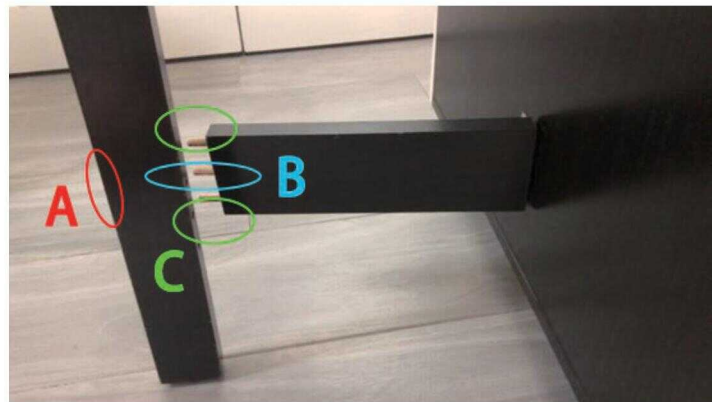
不便指數：☹️☹️☹️

困難指數：🔧🔧

蝴蝶餐枱腳鬆，有甚麼方法鎖實？



木料可磨可鑽可黏合，維修最困難的地方，也許不是技巧，而是判斷哪種是最佳方法。以上圖例中，可以用最少 4 種方法，你覺得哪一種最可取呢？



→加固傢俬方法 1：在 A 位置收螺絲，穩固橫木



好處：無

壞處：長螺絲十分粗，必會弄壞桌子腳，不會成功

推薦指數：* (滿分為 5 星)

→加固傢俬方法 2：在 A 位置打入長釘子，固定橫木



好處：隱藏度不錯

壞處：仍會傷害木料內部，有爆木風險。同時亦並非最穩固的選擇。

推薦指數：*** (滿分為 5 星)

→加固傢俬方法 3：在 B 位置安裝直碼或在 C 位置安裝角碼



直碼

角碼

好處：最穩陣 (記得使用短幼的螺絲)

壞處：雖然在桌底，但亦略嫌礙眼和不美觀，可考慮上漆隱藏

推薦指數：***** (滿分為 5 星)

→加固傢俬方法 4：在入榫木條上使用釘膠或者木工白膠漿

膠水黏合



好處：完全隱藏「傷口」

壞處：接觸面太狹窄，或需進行細微擴孔

推薦指數：**** (滿分為 4 星)

問問

裝修佬：



1. 木工膠水和釘膠的分別是甚麼？

答：兩者都可黏合木材，但木工膠水乾得較快，釘膠需要一整天，快乾的配方也需要十分鐘。而且木工膠水沾上手容易清潔；釘膠需要非常小心，一旦沾上手沒有方法可以輕易清潔。

2. 直碼和角碼比較礙眼，可以如何隱藏？

答：除了選擇在不見光的位置增添碼仔以外，亦可以將金屬塗色至與桌椅差不多的顏色，又或者簡單地用油性箱頭筆塗成黑色作為款色。



專業指導：

鴻盛裝修工程公司項目總監 Ken Li

問題 5

麻煩指數：😞😞
困難指數：🔧🔧

座廁水箱不止水，是發生甚麼問題？



廁所水箱就像是一個黑盒，你從來沒有了解它，所以以為它很複雜。其實它十分簡單，看完本文你就會懂得進行大部分的水箱維修了。

→ 廁所水箱結構



廁所水箱結構主要分為 3 部份
A 是波曲
B 是缸芯
C 是滿水喉

→ 維修廁所水箱的前期步驟

🔧 準備工具：一字螺絲批

- 1 打開水箱蓋。如果無法打開，試試旋轉或挑起沖水掣
- 2 有一款水箱蓋有分大細沖水掣，需先將細掣按下，再用一字螺絲批挑起大掣，才能揭開（注意重新安裝時要大細掣同時裝入）
- 3 左手邊的是波曲，處理來水的問題
- 4 右手邊的是水芯，處理出水的問題，例如廁水長流
- 5 先關上鹹水掣
- 6 沖走廁水，以開始進行維修

→ 更換波曲的步驟

- 1 將波曲的頂部打開，用熱水清洗濇垢
- 2 如未能解決問題，伸手到廁所底部，波曲下方的位置，以逆時針方式擰鬆波曲
- 3 將整支波曲拿去配，再安裝上廁所

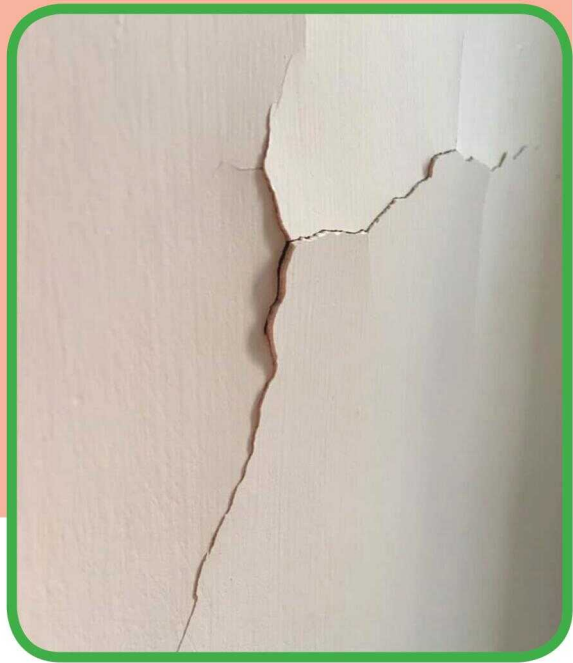
→ 更換水芯的步驟

- 1 以逆時針方向扭出水芯
- 2 用熱水清洗膠片，看看問題是否得到解決
- 3 如果未能解決問題，將整支水芯拿去配，再重新安裝

問題 4

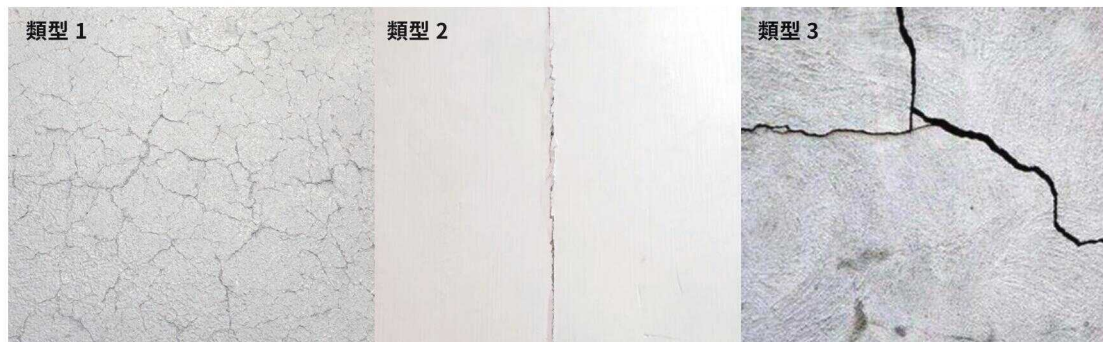
影響生活指數：☹️
 困難指數：🔧🔧🔧

牆身有裂縫，
要怎樣填補？



住久了，大部份人家中牆身都有裂縫，簡單的修補方式是將裂縫劃深，然後用灰料填平，有需要可鬆油粉飾。然而，不同範圍、不同深度、不同牆壁的補灰方式都大有不同。而不同類型的裂縫，亦各有處理方式。

→先了解裂縫類型



不規則的幼細裂縫	非常規則的裂縫	又大又深的石屎裂縫
通常因一般冷縮熱脹造成，最易解決	通常涉及底材，例如新砌磚牆，磚與磚之間的接合位，又或者是兩個不一樣物料的表面造成	通常涉及結構，例如鋼鐵生鏽爆裂，不宜自行 DIY 進行維修

→類型 1 不規則的幼細裂縫修補教學

🔧 準備工具：漆刮、現成灰 / 膩子灰 / 石膏灰、灰匙、灰板



先用漆刮，將裂縫以 V 形劃深



再劃向兩旁，將鬆灰一併劃走



在邊位以斜邊的方式修好



批上新灰，填補坑位

情況甲：牆身鬆灰範圍不大，深度淺

解決方法：將多樂士批牆寶填上，即可解決。

原因：批牆寶分為 500g 及 1.5kg 裝，設計是為了家居作小範圍灰料修補、它具彈性，不易剝落，價格相宜，是小範圍修補的好選擇。



商品閱覽



Polycell - 批牆寶

情況乙：牆身鬆灰範圍不大，但深度超過 2mm

解決方法：用多樂士裂縫寶解決，每層可修補厚達 1cm 的坑。

原因：裂縫寶成本較批牆寶為高，但是少數能夠進行厚灰維修的現成灰料。由於它只有 1.75kg 的細桶裝，大範圍的凹坑需要其他物料輔助（見情況丁）。



商品閱覽



Polycell - 萬用裂縫寶

情況丙：牆身鬆灰範圍相當大，深度淺

解決方法：用多樂士批牆灰（分為 1kg、5kg、18kg 裝）

原因：多樂士批牆灰是膩子灰，不易發霉，大桶裝相當抵買。可以配合多樂士油漆使用。灰料與油漆使用同一系統的產品，兼容性最大，手尾最少。



商品閱覽



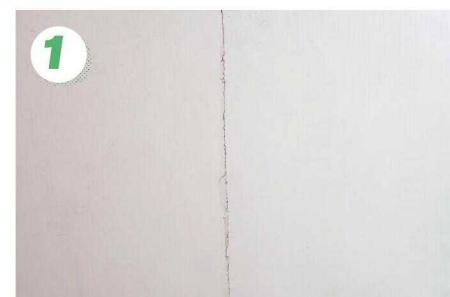
多樂士 Dulux - 淨味 5 合 1 批牆寶

情況丁：牆身鬆灰範圍相當大，深度亦超過 2mm

解決方法：自行調校石膏灰填上。

→ 類型 2 非常規則的裂縫修補教學

 準備工具：防裂紙帶、釘膠、灰料、灰匙、灰板



1 先找出導致裂縫的兩個表面



2 在接合位鋪上防裂紙帶（木材質可以利用釘膠，灰料牆身可以用灰或白膠漿黏實），或者啣填縫膠補罅。



3 在紙帶上再批薄灰

問問裝修佬：

1. 修補牆身可以不刮底嗎？

答：如果不刮底，那就寧可不做任何維修。因為新灰和新漆，風乾時會很容易會扯用不實淨的灰。

2. 如果補完很快又有問題怎麼辦？

答：那代表可能裂縫的成因未有解決。可能是有較深的結構問題，又或者有滲水水源未解決。

3. 又大又深的裂縫為甚麼不可以 DIY？

答：因為涉及多重風險：施工上，有將鬆化石屎敲打，導致整塊跌下的風險；此外還有維修不夠深，導致底層問題持續，令日後有石屎崩塌的風險；最後，結構問題多數牽涉較深層滲水水源問題，最好由專業人士檢查，以確保根治問題。



專業指導：

鴻盛裝修工程公司項目總監 Ken Li

第二部份：更換／安裝電視機架

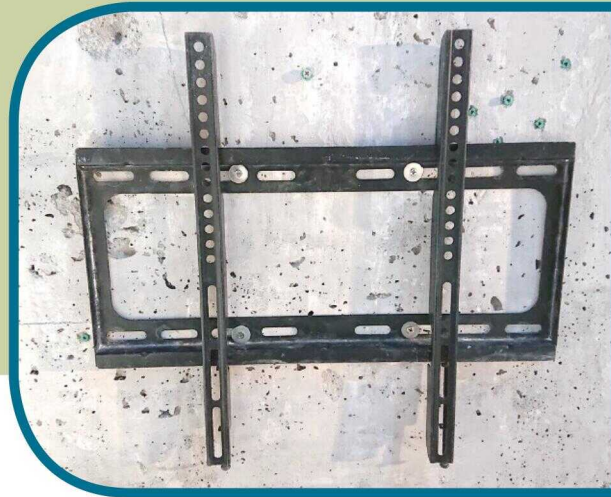


問題

改善生活指數：★★★★

困難指數：★★★

想更換／安裝電視機架，應該怎樣做？

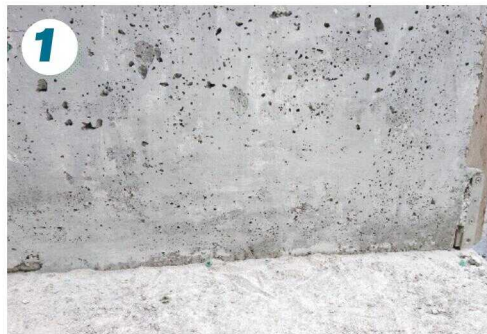


安裝掛牆電視機架是實用的 DIY 技巧，一來步驟簡單，新手施工也能媲美師傅（最多花多一點時間）；二來需要配備的工具亦不多，只需金屬探測器和油壓鑽；三來亦有價有市，單是學會安裝掛牆電視，已值回本書書價了！

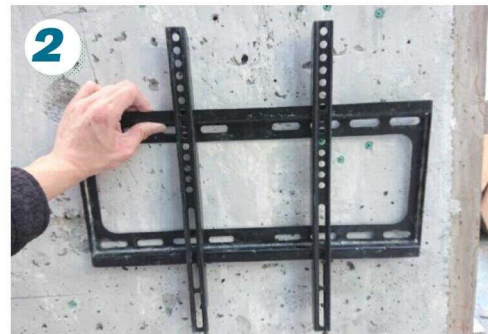
掛牆電視機架可以分為可轉動方向的和不可轉動方向的。前者的安裝技巧已被安裝層板教學所涵蓋，本文集中介紹後者。

→ 安裝電視機架教學

 準備工具：金屬探測器、油壓鑽、平水尺、筆、綠色膠塞、螺絲



先確保牆身實淨，並非空心或低密度牆



先將電視機架和電視機模擬放上牆，確認位置和高度正確



使用金屬探測器探測牆身金屬（請參考第三章第一部份「金屬探測步驟」）



將平水尺放在電視機架上方，再標記好鑽孔位置



使用 6.5mm 鑽咀鑽孔（請參考第三章第一部份「安裝層架」），再擦上膠塞



上螺絲，在螺絲和電視架的孔洞之間，需要安裝電視機架的「戒指」配件



由於石屎鑽孔難以完全精準，所以第一次上緊螺絲後會通常出現歪斜問題，可以在這時將每粒螺絲鬆半圈，以進行校正



利用平水尺的協助，確保將電視架移至完全水平



再次收緊螺絲，施工便完成

第四部份：增加浴室防滑

問題

改善生活指數：★★★★

困難指數：★★★

浴室太滑，想換
防滑磚？



浴室太滑，想換防滑磚？不需要進行泥水工程那樣複雜的！學習 DIY 的要點，工藝只佔一半，另一半是對 DIY 物料的認識！本章介紹一種能夠提高瓷磚防滑度的 DIY 產品。市面上有不止一款類似產品，筆者認識兩個品牌，一個是大家都認識的 3M，另一個差不多的名字，叫 3S。

一般瓷磚倚賴粗糙的表面進行止滑，但止滑劑卻是透過在磚面上製造「微米防滑孔」做到防滑效果，越是在有水的地方，效果更加明顯。

家居環境中，甚麼情況下需要使用止滑劑？

1. 發覺浴室很跣腳，但不想進行規模龐大的泥水工程
2. 夏天樓下開冷氣，單位地磚上出現冷凝水，無法輕易解決下，最少不會跣腳。

→ 止滑劑施工教學

準備工具：止滑劑

- 1 按照家中地面材質，和防滑度的需要，選用合宜的型號來施工



- 2 將地面弄乾，如有蠟質或油質需要先清除
- 3 無需稀釋中和，使用附送的工具，在地面上平均塗上止滑劑
- 4 施工速度要慢，確保水劑平均地塗抹在地面
- 5 等待十分鐘後，沖水並進行測試

問問

裝修佬：

1. 施工會影響地面外觀嗎？

答：大部份的產品都不會，但不同產品或有差異，請看具體產品說明為準。

2. 效果是否永久？

答：視乎環境，如果數年後發覺防滑度下降，再次施工便可。

3. 施工後，清潔地板的方法需要改變嗎？

答：仍可用任何清潔劑清潔地板／地磚，但不可打蠟，因為會完全阻隔防滑孔。



專業指導：

莫聯鋁窗技術顧問 Jerry Lo

延伸知識：



工作環境都需要防滑？
3M 專業礦砂安全防滑貼有咩用途呢？



不想家居環境濕漉漉？
【裝修學院】裝修佬實測系列（6）呼吸磚的吸濕功能

第五部份：增加電位

問題

改善生活指數：🔧🔧🔧

困難指數：🔧🔧🔧🔧

想增加電位，
應該怎樣做？

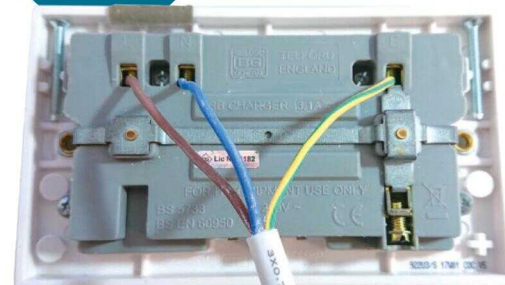


分享與電相關的 DIY 知識，常常惹人垢病：「駁電犯法㗎！」「如果有人電死係咪你負責？」。但在很多國家，包括鄰近的澳門、大陸、台灣，卻沒有相關法例規管，亦有很多人分享駁電的操作。基於本書讀者未必身處香港，而認識相關 DIY 知識，總比不認識更安全（至少不會網上看看影片便亂做），希望透過本篇與電相關的文章，可以為大家打開這個黑盒子。

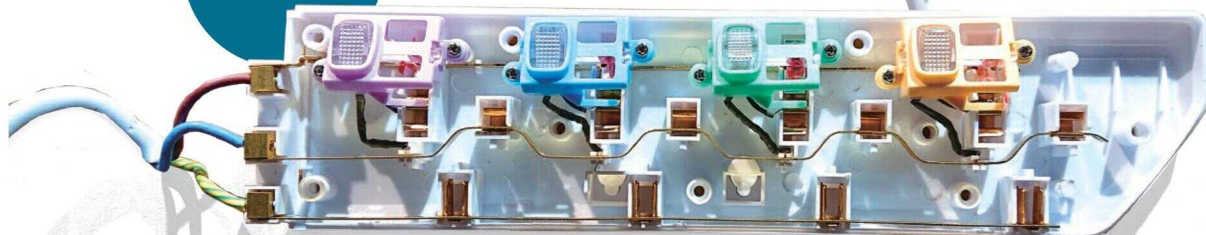
→ 電工知識掃盲

1. 插蘇位只是入了牆的拖板，兩者結構是一樣的（都是接駁地中火三條細電線）
2. 因為結構一樣，插蘇位背後也是同樣接駁著拖板電線內的三色電線。

插蘇位結構



拖板結構



單插座結構



雙插座結構



3. 因此，單插座和雙插座，結構也是一樣的（都是接駁地中火三條細電線）。

USB 插蘇面



USB 插蘇面
底部



4. 有 USB 和沒 USB 的插蘇位，結構也是一樣的，電線也是一樣的駁。

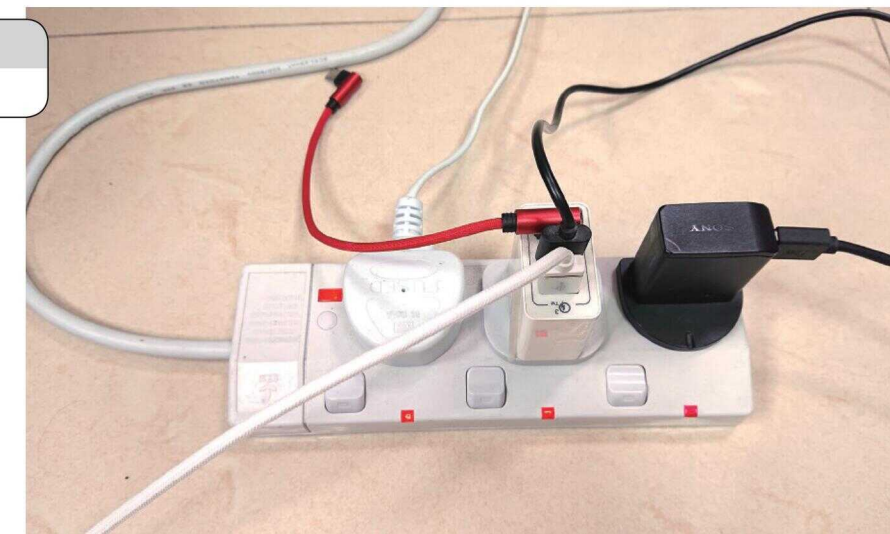
5. 能負載多少電量，與駁電師傅從電箱派多少電相關，與是拖板或是兩個單掣，或是一個仔掣無關。

→ 增加電位 1：拖板掛牆

改善生活指數：🕒🕒🕒

困難指數：🔧🔧

拖板掛牆不涉及電力操作，卻是管理電位和電線的實用技巧。如果你家中的拖板和電線散落在地，不妨考慮一下將它「擄上牆」吧！



第二部份：自製白板

問題

美化指數：✂✂

困難指數：🔪🔪

想自製白板，
應該怎樣做？



無論是想小朋友發揮創意，還是大人自己做企劃，白板比黑板的好處多著呢！白板不會掉粉、而且容易清理，唯一缺點是難以做到像黑板漆那樣深色啞面的觀感。白板漆是個令人又愛又恨的產品，因為它施工效果不平滑，相比白板會有明顯的瑕疵，但優點是漆體透明，可以保留背後的顏色，因此不少人在乳膠漆或藝術漆上塗上白板漆，增加牆身的功能。



	白板	白板貼	白板漆
替換方便	容易	容易	困難
表面質感	最佳	佳	不佳
隱藏性	最差	佳	最佳
工料成本	中	高	低至高

白板最為人熟悉，缺點是死板，難以融入家居設計，影響觀感。

3M 白板貼質素高，主要優點是可自由剪裁為不規則形狀，能將任何一個平面變為白板，移除亦不困難。但抹白板筆時要小心，避免產生邊位污漬。

白板漆的價格差異頗大，施工並沒有想像中困難，一個套裝連同油輻和漆盤，低至 \$500 便可施工 50 平方呎。但由於是塗料，如果想漆牆更耐用，可以比較不同品牌白板漆的硬度選擇，也要注意漆牆的保養方式、避免陽光直射、以及清楚了解起貨後的反光度和平滑度才施工。施工方法及層數則需照該牌子的白板漆的施工方式指引，通常亦會附送油輻。

問問

裝修佬

1. 白板漆有磁力嗎？

答：沒有。「能讓磁石吸附的白板牆」是由「磁性漆」（其實是鐵粉）加上白板漆兩層結構組合而成的。

2. 白板、白板貼、白板漆哪款比較耐用？一般可以使用多久？

答：三者都很視乎質素：不同牌子白板漆的漆膜硬度差異很大，白板和白板貼亦建議選用知名品牌的產品，例如 3M 白板貼，此外，盡量使用品牌專用或高質量的白板筆亦有助延長壽命。最後，避免使用化學劑抹白板，塗層一旦損壞便無法回復。

3. 如果想翻新鬆過白板漆牆身，是不是如常剷底批灰髹油即可？

答：是的。因為白板漆始終不如乳膠漆平滑，建議剷走重新批灰髹油。



專業指導：

永興盛工程有限公司 項目總監 Sam Yeung

延伸知識：



白板漆使用步驟知多點
裝修佬—368AquaPro 專業白板漆的介紹與應用



有白板漆，小朋友最開心！
368 AQUAPRO 專業白板漆用家心聲—畫室篇



白板漆師傅都大讚！
368AquaPro 專業白板漆 氣體工程師傳篇

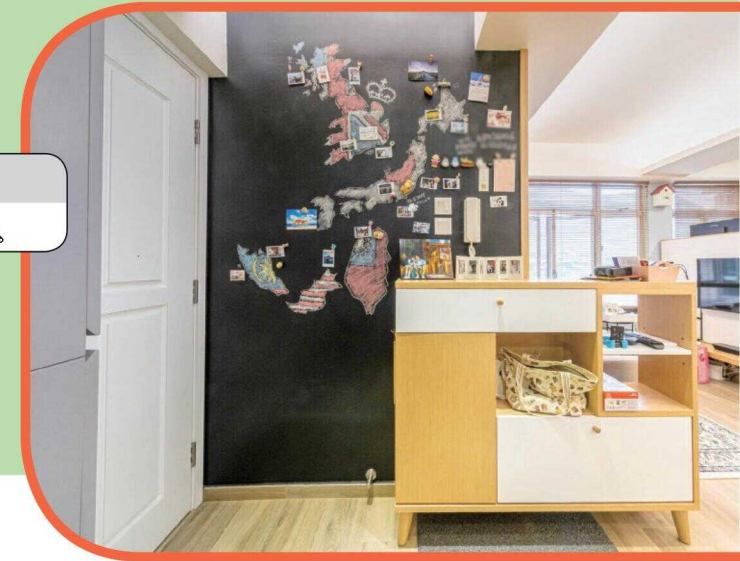
第三部份：自製磁力牆



想自製磁力牆，
應該怎樣做？

美化指數：🌸🌸🌸

困難指數：🔧🔧🔧🔧



(相片由 J Factory Design 提供)

除了白板牆，或者你想要的是磁力牆？磁力漆是完全不一樣的東西。首先，磁力漆不是帶磁力的牆，而是可被磁石磁著的牆，即是……鐵。可想而知，它有一定的重量，所以並不是甚麼表面都可以塗磁力漆（最基本底材要實淨和平坦）。如果表面不適合，可以考慮磁力牆貼。

以下是磁力漆和磁力牆貼的比較：

	磁力漆	磁力牆貼
施工難度	較高	較低
款式	統一	多變
磁力	低	低
成本	較高*	較低*
表面質感	較粗糙（打磨前）	平滑
隱藏性	較高	較低
可施工表面	較少	較多




磁力漆



磁力牆貼

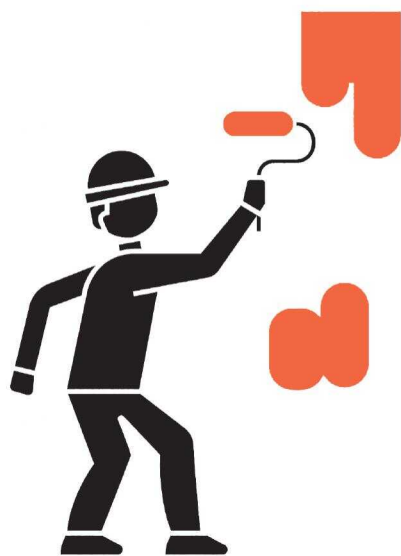
* 因為牆貼已經包括了三重施工：1) 磁力面、2) 顏色花紋、3) 黑/白板漆層

→ 磁力漆的施工步驟

 **準備工具：**磁力漆、油輻 X2（按層數決定）、漆盤、乾布、保鮮紙

磁力漆的施工應參照產品說明指示，以下為參考步驟：

- 1** 將磁力漆徹底混和
- 2** 倒在漆盤上，將油輻均勻沾上漆油
- 3** 在漆盤來回滾動，釋出多餘油漆
- 4** 將牆面擦乾淨，並確保牆身乾透
- 5** 輻上第一層磁力漆，待乾
- 6** 等待期間可用保鮮紙蓋上油漆
- 7** 再次施工前再次混和油漆
- 8** 更換新油輻繼續施工



問問

裝修佬：

1. 是否油多層可增加磁力？

答：漆膜越厚，磁力越強，但即使施工 6、7 層，磁力提升還是有限的。建議按供應商提供的標準層數施工，反而使用更強勁的磁石會更加實際。

2. 磁力漆是否需要打磨？如何打磨？

答：需要打磨。不打磨會令表面粗糙，之後再塗黑或白板漆的話會影響其功能（想像用粉筆在凹凸不平的牆上寫字）。具體打磨方法應向供應商查詢。

3. 磁力漆的具體應用是甚麼？

答：很多人會在磁力漆上塗上乳膠漆或藝術漆，再塗上白板漆，令牆身功能和美觀都達到最佳化。

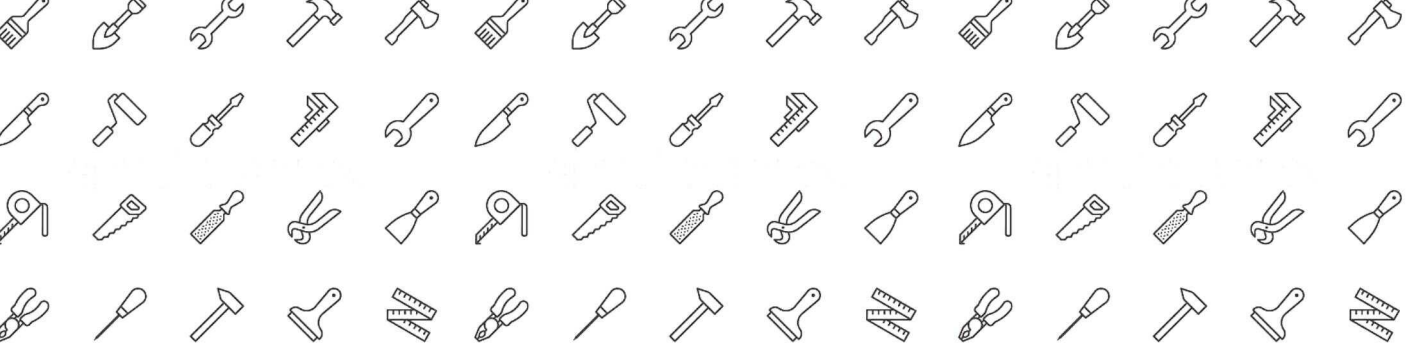
4. 選購磁力漆或磁力牆貼要注意甚麼？

答：建議購買水性、對人體環保無害的磁力漆。磁力牆貼也要留意是否有高甲醛的問題啊！



專業指導：

永興盛工程有限公司 項目總監 Sam Yeung



家居維修翻新 50問

書名：家居維修翻新 50 問

作者：陳以璇、鄧世民

編輯：Angie

設計：4res

出版：紅出版（青森文化）

地址：香港灣仔道 133 號卓凌中心 11 樓

出版計劃查詢電話：(852) 2540 7517

電郵：editor@red-publish.com

網址：<http://www.red-publish.com>

香港總經銷：聯合新零售（香港）有限公司

台灣總經銷：貿騰發賣股份有限公司

地址：新北市中和區立德街 136 號 6 樓

電話：(866) 2-8227-5988

網址：<http://www.namode.com>

出版日期：2021 年 7 月

圖書分類：室內設計

ISBN：978-988-8743-32-2

定價：港幣 118 元正 / 新台幣 470 圓正

香港人最重視有個「安樂窩」，然而家居大大小小問題難免，
時不時要搵專業師傅上門處理，相當肉赤。

其實只要肯學，你都可以「自己屋企自己整」——

橫風橫雨，鋁窗、冷氣機不斷入水，緊急自製防水膜；

浴室門框邊霉爛，直接進行批灰補油；

洗手盆去水好慢，動手清理隔氣及通渠；

樓下冷氣太大，樓上住戶解決地板冷凝水；

鎖匙斷在門鎖內，原來可用鏈仔震或用膠籐；

鐵閘鎖壞了出不到門，用螺絲批簡單拆鎖自救；

螺絲滑牙和生鏽，加粗橡筋擰出；

實木傢俬因撞擊出現凹坑，可以用熨斗進行濕熨；

風扇唔涼只需更換幾蚊一個的電容；

電器失靈更換保險絲或整個插蘇；

USB 插頭失靈，只需更換掣面；

洗抽油煙機無難度；

輕輕鬆鬆去除膠紙漬；

修補各種牆身裂縫；

加層架在石屎牆上美化家居；

家居換裝，自己安裝新窗簾……

此書由多位家居維修達人提供專業意見，以簡單文字描述，配上大量真實圖片，以及 QR code 方便你「do」即睇片，再教你如何購買相關工具及材料，就可以自己動手解決各項家居疑難，從此不求人。

ISBN 978-988-8743-32-2



專業出版 國際銷售

紅出版文化平台
加入我們：www.red-publish.com

Mod@E.

上架建議：室內設計
定價：港幣 118 元正 / 新台幣 470 圓正

WORX
威克士



Schneider
Electric

American Standard



家居維修翻新
50 問

陳以璇、鄧世民
合著

